

## Microphona MK204

Priamo zosilňujúci jedno obvodový prijímač na striedavý prúd, celuloidová stupnica so stanicami, dynamicky budený reproduktor, DV, SV. Nálezový stav: Skrinka mierne poškodená, na vrchu malá bublina. Chýbajú ovládacie gombíky, rámik okolo reproduktora, na stupnici vyblednutá červená farba. Rádio napadnuté kutilom a šedým opravárom ( myš). Šasi hrdzavé, neoriginálne súčiastky. Pôvodný prepínač odstránený, šasi vyrezané a ohnuté, nahradený prepínačom PALABA. Neoriginálny sieťový a nízkofrekvenčný transformátor, cievka odlaďovača chýba – náhrada namontovaná na vrchu šasi a ďalšia v rohu skrinky aj s ďalším kondenzátorom ( vidno vľavo hore na obr.2.). Cievková súprava značne poškodená od hlodavcov. Šasi už bolo opravované farbou – odstránená nálepka s pat. číslom.



Rádio sme komplet rozobrali, šasi vyrovnali, prebytočné otvory sa zacínovali. Prelakované striebornou farbou. Na výrobu repliky prepínača sme použili časť malého potenciometra, plochú zástrčku a mosadzný kolík z 32A zástrčky na hriadelku. Kontakty sú prispôbené z výkonového relé.

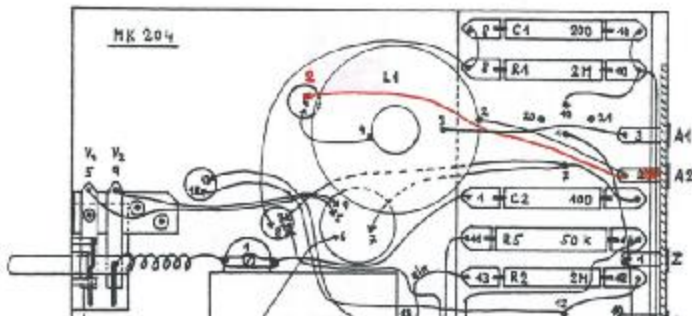


Prípravené šasi z replikou prepínača

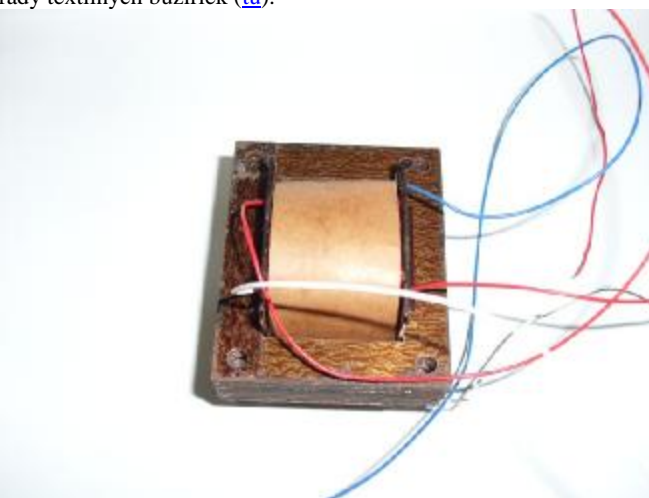
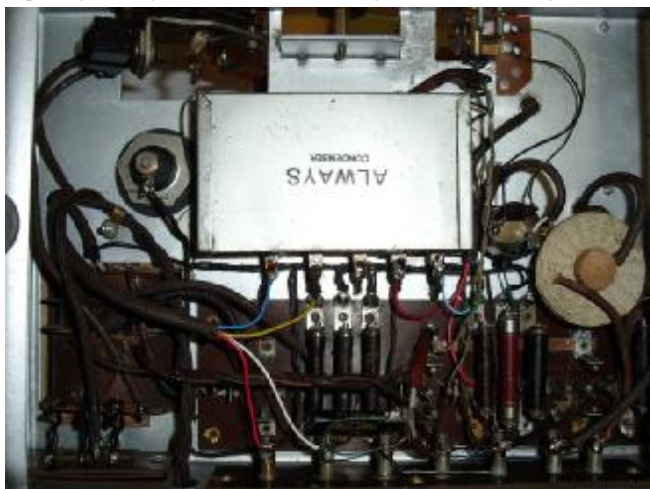
Krabicový kondenzátor

neoriginálna cievka odlaďovača

Elektrolyt bez hodnoty, kondenzátorový blok vybuchnutý. Väčšina pôvodných vodičov má poškodenú izoláciu od hlodavca. Vyčistilo a opravilo sa čo najviac pôvodných súčiastok. Všetky ostatné odpory a kondenzátory sú po rokoch plne funkčné. Postupne sa začali montovať diely. Do pôvodného obalu sme vložili nový elyt, vyčistili sme krabicový kondenzátorový blok a dostal novú náplň. Od kolegu z Moravy ( Karel F) sme zohnali sieťový transformátor a cievku odlaďovača. Ing. Miroslav Beran a viacero návodov a informácií o uvedenom rádiu uvádza napájanie 120,150,220 a 240V. MK203, MK204 majú sieťový volič a trafo len do 220V. Ďalej v návode chýba prepoj z A2 na odlaďovací kondenzátor.



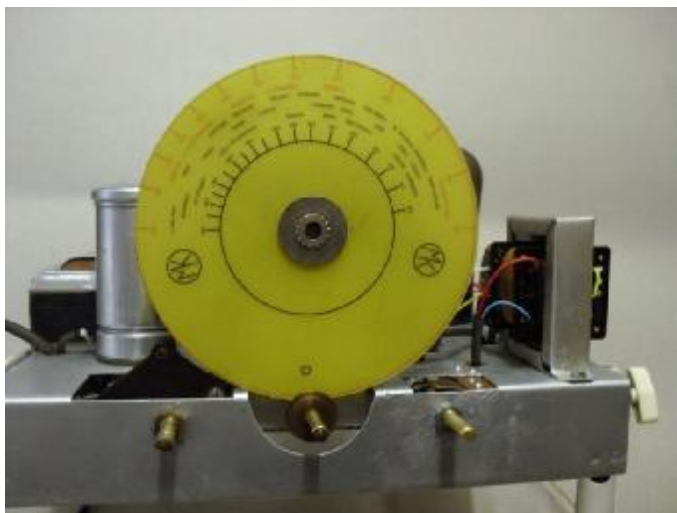
Z plochých dutých šnúrok, tmelu, farby a fermeže sme vyrobili náhrady textilných bužíriek ([tu](#)).



Chýbajúci nn transformátor som navinul na jadro EI 16 x20. Vychádzal som z anódového napätia a prúdu E424N. Podľa starých návodov na amatérske truhličky sa predávali trafka s prevodom 1:5 a 1:6. Ja som použil 1:5. Primár -1500z/0,08Cu, sekundár – 7500z/0,08Cu. Pri demontáži reproduktora sa našli doklady o zaplatení koncesionárskeho poplatku. Pečiatka je z poštového úradu - Valašské Meziříčí. Stupnica je vyblednutá, prehnutá a nečitateľná. Kolega nakreslil novú, vytlačenú na samolepku a prilepenú na nový plast. Pôvodná je odložená vo vnútri spolu s dokladmi.



Skrinka sa očistila, na vrchu sa prilepila dyha ( bublina), 2 x pretretá ľanovým olejom. Pôvodný lak sa neopravoval. Chýbajúci rámik zatiaľ nahradený hornou časťou kvetináča – streknutý na hnedo – tesne pred zaschnutím trochu poprášene čiernym sprayom. Zadný panel bez poškodenia, očistený, ošetrený olejom. Žltou gélovou tužkou sa zviditeľnilo označenie. Z epoxidu sa odliali chýbajúce ovládacie knoflíčky.



Replika stupnice a m transformátora

